

Zpráva z území o průběhu efektivní meziobecní spolupráce v rámci správního obvodu obce s rozšířenou působností Týn nad Vltavou

Téma: Administrativní podpora obcí



WWW.CZSO.CZ

Tento výstup byl financován z prostředků ESF prostřednictvím Operačního programu Lidské zdroje a zaměstnanost a státního rozpočtu ČR.

Projekt Systémová podpora rozvoje meziobecní spolupráce v ČR v rámci území správních obvodů obcí s rozšířenou působností (číslo projektu: CZ.1.04/4.1.00/B8.00001)

OBSAH:

1	POPIS CENTRA SPOLEČNÝCH SLUŽEB.....	2
1.1	POPIS CENTRA.....	3
1.2	POPIS POSKYTOVANÝCH SLUŽEB.....	3
1.3	KONKURENCESCHOPNOST.....	5
2	VYMEZENÍ A ANALÝZA TRHU.....	6
3	MARKETINGOVÁ STRATEGIE.....	9
4	ČASOVÝ HARMONOGRAM AKTIVIT.....	10
5	PERSONÁLNÍ ZAJIŠTĚNÍ.....	12
6	INVESTIČNÍ PLÁNY.....	14
7	ANALÝZY CENTRA SPOLEČNÝCH SLUŽEB.....	15
8	FINANČNÍ PLÁN.....	17
9	ZÁVĚR.....	21
10	PŘÍLOHY.....	23

1 Popis Centra společných služeb



Obrázek 1 Ilustrační obrázek. Varianta rekonstrukce Centra mikroregionální sounáležitosti v Týně nad Vltavou. Objekt ve vlastnictví SMO Vltava.

Zřízení centra společných služeb resp. Centra mikroregionální sounáležitosti v Týně nad Vltavou je dlouhodobě plánováno a byly již podniknuty některé kroky především ve vytvoření zázemí centra v podobě pořízení objektu pro tyto účely ve vlastnictví SMO Vltava.

Centrum reaguje na potřeby jednotlivých obcí a SMO Vltava na území ORP Týn nad Vltavou (Vltavotýnska). Prvotními potřebami pak byla jednotná propagace mikroregionu Vltavotýnska a posílení vlastní identity. V okolí již probíhají aktivity na propagaci mikroregionu v oblasti Bechyňska, Táborska, Píseckých hor, od Českých Budějovic díky Hluboké nad Vltavou je Vltavotýnsko téměř neznámou turistickou destinací. Přitom ke své poloze je z Vltavotýnska „všude blízko“. Dalšími impulzy byla pomoc zejména menším obcím založená na určité úrovni poskytovaného servisu centrem, toto bylo dále specifikováno v rámci realizovaného projektu MOS.

Jedná se o inovativní projekt na principu partnerské spolupráce.

1.1 Popis Centra

V současné době má SMO Vltava zakoupen objekt u náměstí v Týně nad Vltavou, který bude sloužit jako zázemí pro členské obce a poskytované služby. Je zpracována projektová dokumentace na rekonstrukci centra a v dohledné době budou započaty stavební práce. Vytvoření fyzického zázemí centra je základním předpokladem pro poskytované služby. Centrum bylo navrženo tak, aby v něm bylo umístěno:

- Zázemí pro mikroregionální informační centrum
- Zázemí pro SMO Vltava
- Zázemí pro dotační management
- Zázemí pro provoz destinačního managementu
- Zázemí pro skladování vybavení mikroregionu
- Prostory pro konání menších akcí v centru
- Zázemí pro projekty SMO
- Zázemí pro práci s GIS

Obce v podobě vybudování centra získají zázemí pro servisní aparát, který bude zajišťovat poptávané služby, dále zde bude místo pro společné setkávání, místo pro společnou propagaci a posilování meziobecních vazeb.

1.2 Popis poskytovaných služeb

Plánované poskytované služby:

Zázemí pro SMO Vltava

V centru budou vytvořeny prostory pro společná zasedání členů SMO Vltava, což posílí meziobecní soudržnost a rozvíjení myšlenky meziobecní spolupráce. Na základě realizovaného projektu pak byly identifikovány okruhy služeb, které by mohly být rozvíjeny na principu meziobecní a partnerské spolupráce. V centru by mohly být vytvořeny tyto služby:

- Technická a stavební podpora – v současnosti nejvíce poptávaná služba obcemi, které nemají vlastního zaměstnance pro danou oblast a externí zajištění vyžaduje poměrně velké vynaložení veřejných financí. Proto projekt vytvoření pracovní pozice **investičního technika** bude dále rozvíjen, je potřeba vzhledem k naléhavosti zvážit umístění pracovního místa v externích prostorách do doby, než bude centrum hotovo.
- Ekonomická agenda – poptávaná služba pro zajištění **vlastní účetní**, není zcela prioritní a může se dále rozvíjet při dokončení centra. Největší výhodou vlastní účetní by bylo zastížení na pracovišti během pracovního dne a specializace na účetnictví veřejné správy. Zároveň bude potřeba věnovat se

ekonomické efektivnosti financování na základě zaměstnaneckého poměru oproti externě zajišťované účetní. Poptávka po externím zajištění je u auditu účetnictví obcí (**přezkum hospodaření obcí**).

- **Dotační management** – nastartován pilotní projekt ve spolupráci s MAS Vltava v oblasti informování o **dotačních titulech**. Výstupy projektu poprvé představeny na závěrečném jednání k projektu MOS. MAS Vltava by pak měla být pravidelným konzultantem na setkáních členských obcí SMO Vltava.

V centru pak budou dále vytvářeny podmínky a prostory následujícím způsobem:

Zázemí pro mikroregionální informační centrum

V současnosti je mikroregionální informační centrum pod správou města Týn nad Vltavou a v jeho objektu. Z tohoto důvodu zaměstnanci centra přirozeně preferují především samotné město. Přesun do objektu Centra mikroregionální sounáležitosti by umožnil společnou propagaci a vytvořil také synergické efekty s dalšími službami centra zejména v oblasti rozvoje cestovního ruchu.

Zázemí pro destinační management

Na Vltavotýnsku vzniká destinační management, který je náplní partnerské organizace IN REGIO, o.p.s. Destinační management by mohl mít své zázemí v centru. Posílily by se tím vazby s členskými obcemi, zlepšila komunikace a vytvářel by se synergický efekt s dalšími institucemi v centru, jako např. s mikroregionálním informačním centrem.

Zázemí pro skladování vybavení

Objekt centra přímo sousedí s prostorem pro pořádání farmářských trhů a centrum nabídne skladování vybavení mikroregionu (stany, stánky, pódiá apod.) pro zápůjčku a konání vlastních akcí.

Zázemí pro konání menších akcí v centru

Jak je již uvedeno výše, prostory centra umožní zasedání členských obcí, ale také se zde budou moci konat drobné akce typu vzdělávání, výstava apod. Zároveň zde bude prostor pro prezentaci dlouhodobých projektů SMO a MAS Vltava (např. Regionální značka, Venkovská tržnice)

Zázemí pro práci s GIS

Prostory centra budou umožňovat zaměrování, tisk na velkoformátovém plotru pro potřeby členských obcí.

Archiv

Nedílnou součástí centra budou i archivní prostory pro uchovávání potřebné dokumentace v souvislosti s poskytovanými službami.

1.3 Konkurenceschopnost

Služby poskytované v centru budou prvotně určeny pro členské obce. Z identifikovaných okruhů lze zmínit projekt vytvoření pracovní pozice investičního technika, který by měl obcím poptávajících okruh technické a stavební podpory přinést zejména ekonomickou úspory oproti externímu zajištění této služby.

Ekonomická agenda bude taktéž řešena a bude především zvažována ekonomická a technická efektivnost.

Dotáční management je řešen na bázi partnerské spolupráce s MAS Vltava.

O zajištění těchto služeb např. nečlenskými obcím za úplatu zatím není uvažováno.

2 Vymezení a analýza trhu

V rámci pokračování projektu MOS proběhla dvě jednání ke klíčové aktivitě č. 12 EMOS, a to 30.6.2015 a 27.8.2015. Ke klíčové aktivitě č. 13 pak proběhla tři jednání, a to 30.6.2015, 18.8.2015 a 27.8.2015. Závěrečné jednání k oběma klíčovými aktivitám proběhla 15.9.2015.

Klíčová aktivita č. 12 EMOS

Závěry z diskutovaných okruhů (viz také Zápisy ze závěrečného setkání v příloze):

1. Právní podpora

Preferovaná varianta – individuální nastavení každé členské obce

2. Ekonomické agendy

Preferovaná varianta – pilotní projekt „dosažitelná/ý a specializovaná/ý“ účetní uskutečněný v závislosti na vybudování Centra mikroregionální sounáležitosti.

Projekt připravovaný ve střednědobém horizontu v závislosti na vybudování Centra mikroregionální sounáležitosti, potřeba vyhodnotit ekonomickou efektivnost oproti současně nasmlouvaným účetním službám, v současnosti poptávka 3 až 4 obcí, pilotní ověření a následné vyhodnocování a přistupování dalších obcí příp. nečlenských obcí za úplatu. Závěry mj. vyplývají z potřeby dosažitelnosti účetní během pracovního dne.

Cena služby – Plat účetní jako zaměstnanec DSO by pak při plném úvazku vycházel na 17 – 20 tis. hrubého (bez odvodů soc. a zdr. pojištění za zaměstnavatele).

Zdroj financování – rozpočet DSO, mimořádné členské příspěvky na základě množství čerpání služeb.

Harmonogram realizace – zaměstnanecký poměr, odvíjí se toto od vybudování připravovaného objektu Centra mikroregionální sounáležitosti (výhledově 5 let).

Řídící skupina – motivující starosta, předseda DSO

Preferovaná varianta – společné zajištění auditora účetnictví obcí

Poptávka trvá u některých obcí, bude se dále řešit.

Cena služby – Přezkum hospodaření obce podle zákona č. 420/2004 Sb. od 8 000,- Kč – 15 000,- Kč u malé obce

Zdroj financování – rozpočet DSO, mimořádné členské příspěvky na základě množství čerpání služeb.

Harmonogram realizace – poptávka alespoň tří obcí, 3. kvartál 2015

Řídící skupina – motivující starosta, předseda DSO

3. Dotační management

V rámci probíhajícího setkání byl představen v rámci partnerské spolupráce s MAS Vltava aktuální monitoring dotačních titulů.

Preferovaná varianta – pokračování spolupráce s neziskovou organizací na zajišťování monitoringu dotačních titulů.

Cena služby – partnerská spolupráce

Harmonogram realizace – od září 2015

Řídící skupina – motivující starostové, realizační tým, zástupce NNO

4. Veřejné zakázky

Preferovaná varianta – individuální zajištění externího zpracování VŘ. Tato varianta zůstává nezměněna.

Preferovaná varianta – zajištění pracovníka pro oblast zakázek mimo režim zákona 137/2006 Sb., o veřejných zakázkách.

Tato varianta ponechána jako specifikování náplně budoucích pracovníků centra např. při změně RUD ve prospěch svazků obcí.

Cena služby - zakázky malého rozsahu mimo režim zákona vykonávané zaměstnancem DSO, by mohly být kalkulovány na úrovni 6 tis. Kč / zakázku malého rozsahu.

Zdroj financování – rozpočet DSO, mimořádné členské příspěvky na základě množství čerpání služeb.

Harmonogram realizace – odvíjí se od vybudování připravovaného objektu Centra mikroregionální sounáležitosti (výhledově 5 let). Tento projekt je ve stádiu záměru, není nezbytně nutné tento projekt realizovat.

Řídící skupina – motivující starosta, předseda DSO

5. IT podpora

Preferovaná varianta – individuální řešení každou obcí, možnost získání přístupu DSO k základním registrům, Czechpoint

Zdroj financování – rozpočty jednotlivých obcí

Harmonogram realizace – 2016, dále odvislé od jednání DSO s dotčenými orgány ohledně přístupu k registrům

Řídící skupina – motivující starosta, předseda DSO

6. Technická a stavební podpora

Tento okruh spolupráce identifikován a potvrzen jako potřebný pro členské obce. Stavební technik by mohl zajišťovat stavební a investiční agendu od A do Z. Zároveň by byl kompetentním pracovníkem v oblasti stavební agendy pro projekty financované z dotačních titulů.

Preferovaná varianta – pilotní projekt prostřednictvím DSO

Plat stavebního technika jako zaměstnance DSO by pak při plném úvazku vycházel na 18 – 25 tis. hrubého (bez odvodů soc. a zdr. pojištění za zaměstnavatele).

Zdroj financování – rozpočet DSO, mimořádné členské příspěvky na základě množství čerpání služeb.

Harmonogram realizace – podzim 2015, forma zaměstnaneckého poměru, odvíjí se toto od vybudování připravovaného objektu Centra mikroregionální sounáležitosti (výhledově 5 let). Protože jde však o poměrně intenzivně poptávanou službu, je možné toto řešit dočasnou variantou ve volných kapacitách jiných organizací.

Řídící skupina – motivující starosta, předseda DSO

7. Rozvoj obce

Preferovaná varianta – individuální řešení každou obcí, pak společný postup DSO v oblastech mimo přímou kontrolu jednotlivé obce.

8. Bezpečnost

Preferovaná varianta – přímé jednání mezi danou obcí a městem Týn nad Vltavou

Cena služby – individuální jednání mezi danou obcí a městem Týn nad Vltavou

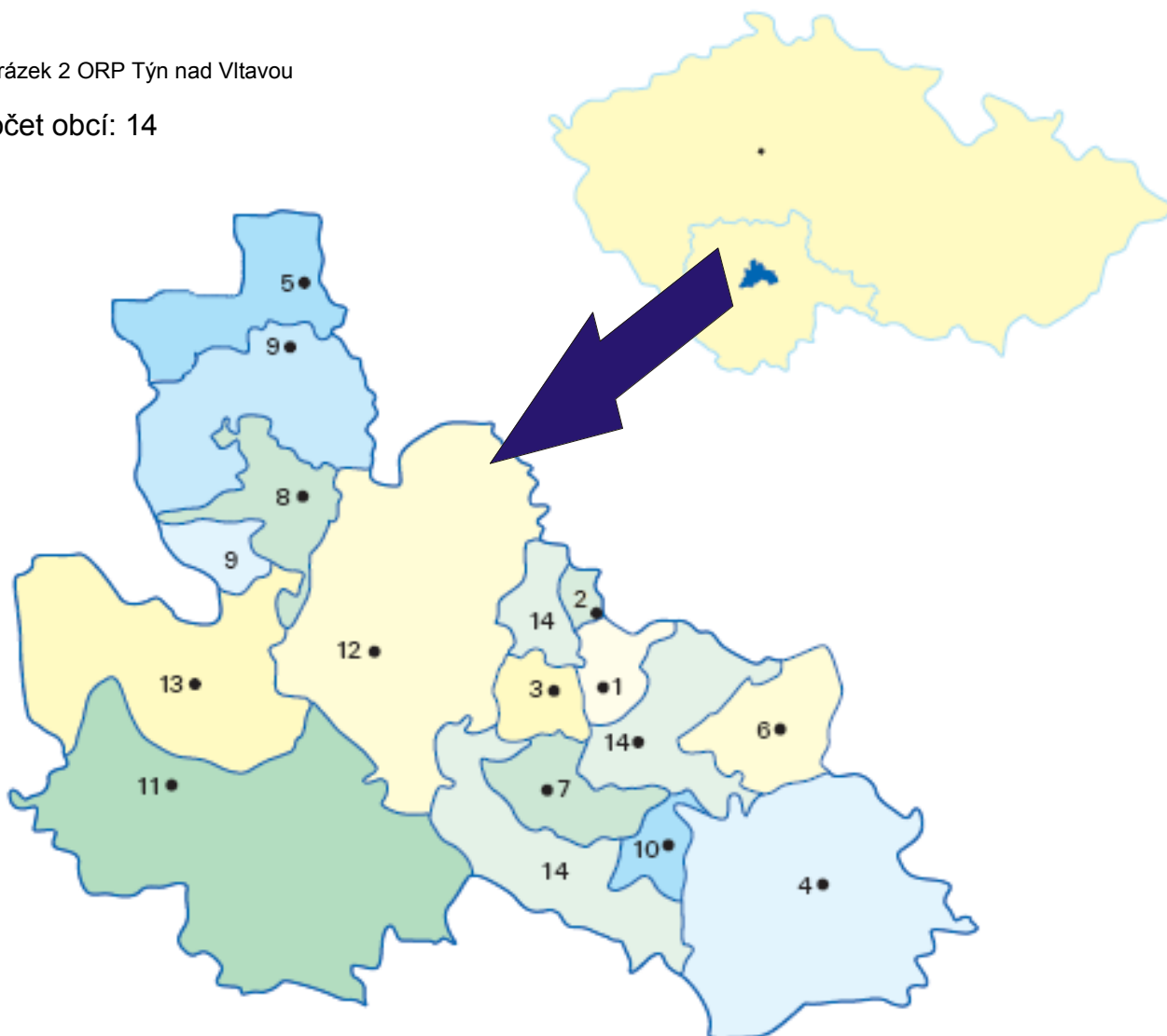
Zdroj financování – rozpočet poptávající obce

Harmonogram realizace – podzim 2015

Individuální jednání mezi městem Týn nad Vltavou a danou obcí.

Obrázek 2 ORP Týn nad Vltavou

Počet obcí: 14



- | | |
|---------------------|---------------------|
| 1. Bečice | 8. Hosty |
| 2. Čenkov u Bechyně | 9. Chrástřany |
| 3. Dobšice | 10. Modrá Hůrka |
| 4. Dolní Bukovsko | 11. Temelín |
| 5. Dražič | 12. Týn nad Vltavou |
| 6. Hartmanice | 13. Všemyslice |
| 7. Horní Kněžeklady | 14. Žimutice |

3 Marketingová strategie

Centrum mikroregionální sounáležitosti (Centrum společných služeb) bude fungovat jako organizační zázemí pod hlavičkou SMO Vltava. V současnosti je objekt centra ve vlastnictví SMO Vltava připravován k rekonstrukci.

Prostory centra budou sloužit pro všechny členské obce a společné aktivity, např. Mikroregionální informační centrum, destinační management, dotační management. Tyto aktivity budou hrazeny zejména z členských příspěvků, dotační management nyní probíhá partnerskou spoluprací. Dále některé služby budou poskytovány jen pro některé členské obce a jejich úhrada bude prováděna na bázi mimořádných členských příspěvků (plán). Takovými aktivitami bude např. financování platu investičního technika, externího auditora či účetní.

Propagace již probíhá, projekt diskutován na jednáních SMO (např. varianty prostorového řešení), po vybudování centra společná setkání členských obcí v objektu centra, díky zázemí Mikroregionálního informačního centra a destinačního managementu bude centrum také propagováno.

ORP Týn nad Vltavou tvoří kompaktní celek a zatím není uvažováno s větší propagací centra (kromě např. příkladů dobré praxe) a se zájmem jiných obcí o vstupení do SMO Vltava.

4 Časový harmonogram aktivit

V zájmu co nejefektivnějšího fungování centra je potřeba vytvořit fyzické zázemí centra. To spočívá v rekonstrukci zakoupeného objektu SMO Vltava v horizontu tří let. Následně by do prostor tohoto centra měly směřovat všechny plánované služby a aktivity. U některých aktivit, které je třeba zajistit ihned, je potřeba najít odpovídající externí zázemí, např. v podobě vytvoření pracovního místa investičního technika. Další aktivity již probíhají v různé míře externě a jejich přesun do centra je po dokončení rekonstrukce objektu centra žádoucí, např. Mikroregionální informační centrum, destinační management. Následující tabulka pak znázorňuje plán aktivit pro střednědobý horizont.

Tabulka 1 Časový harmonogram aktivit

Plánovaná aktivita	Rok 2016	Rok 2017	Rok 2018	Rok 2019	Rok 2020
Rekonstrukce centra mikroregionální sounáležitosti (Centrum společných služeb)	x	x	x		
Činnost investičního techniky/ technika SMO Vltava	X*	X*	X*	x	x
Činnost externí/ho auditorky/ auditora hospodaření obcí	x	x	x	x	x
Činnost vlastní/ho účetní/ho				x	x
Činnost mikroregionální informačního				x	x

centra					
Dotační management	X*	X*	X*	x	x
Práce s GIS	X*	X*	X*	x	x
Destinační management	X*	X*	X*	x	x

*do doby, než bude objekt centra rekonstruován, bude probíhat v externích prostorách.

5 Personální zajištění

Pracovní tým bude řešit agendu na základě objednávky členských obcí. Pracovní tým formou kmenových zaměstnanců je plánován následovně.

Investiční technik

Předpokládaná náplň práce:

- příprava, realizace a kontrola stavebních investičních akcí, příprava výběrových řízení na dodavatele
- konzultace a vyhodnocování nabídek od dodavatelů
- kontrola správnosti prováděných prací
- převzetí stavební akce (vč. fakturace)
- spolupráce v průběhu přípravy, realizace a udržitelnosti investičních akcí financovaných z dotačních titulů

Předpokládaný nástup: leden 2016

Předpokládaný úvazek: Pracovní smlouva 1,0 úvazku

Účetní svazku

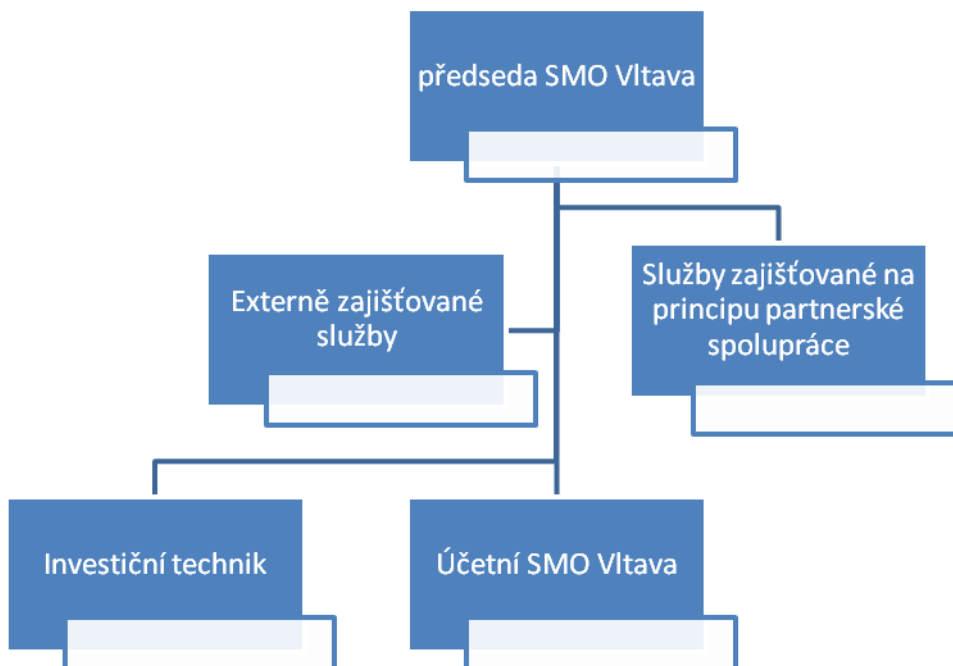
Předpokládaná náplň práce:

- vedení účetnictví obcí
- zpracování účetních závěrek
- daňová agenda
- vedení pokladny
- fakturace a styk s bankou
- evidence poplatků
- komunikace s orgány státní správy a jinými institucemi
- sledování změn v legislativě a zodpovědnost za jejich zadávání

Předpokládaný nástup: leden 2019

Předpokládaný úvazek: Pracovní smlouva 1,0 úvazku

Graf 1 Grafické znázornění řízení služeb Centra mikroregionální sounáležitosti (Centra společných služeb)



6 Investiční plány

Pro rekonstrukci objektu bude potřeba investice ve výši 7,9 mil Kč, rekonstrukce je plánována v horizontu tří let. Dále je potřeba vybavení nábytkem a počítači ve výši 250 tis. Kč. S investicemi do nákupu mobilních prostředků se zatím nepočítá.

7 Analýzy Centra společných služeb

Tabulka 2 Analýza rizik

Riziko projektu	Závažnost rizika	Pravděpodobnost,	Dopad	Opatření
	(katastrofická kritická, významná, nevýznamná)*	s jakou nastane dané riziko (vysoká, střední nebo nízká)	na implementaci projektu (které výstupy, výsledky nebo cíle jsou ohroženy)	k předcházení či eliminaci rizika
Nepodpora projektu vybudování a zprovoznění Centra mikroregionální sounáležitosti ze strany zastupitelstev členských obcí	Kritická	Nízká	Velmi vysoký – jedná se o základní stavební kámen v rozvoji meziobecní spolupráce	Projekt projednáván v zastupitelstvech a na jednáních členských obcí, má podporu při jeho realizaci
Nesplnění časového harmonogramu projektu rekonstrukce	Významná	Nízká	Střední – Prodloužení realizace projektu by vedlo k riziku důvěryhodnosti v meziobecní spolupráci	Řádné plnění časového harmonogramu bude jedním z významných kritérií při výběru vhodného dodavatele investice a zároveň v hledání zajištění zdrojů pro financování akce
Nekvalitní provedení stavebních prací	Kritická	Nízká	Jedná se o splnění hlavního cíle – kvalitní zázemí centra	Kompetence vedení SMO Vltava, správně definované zadávací podmínky, kontrolní dny

Tabulka 3 SWOT analýza

Silné stránky	Slabé stránky
Objekt centra v majetku SMO Vltava v památkové zóně města Týn nad Vltavou u náměstí – veřejný zájem, zájem radnice.	Poměrně vysoká počáteční investice do rekonstrukce centra
Projekt dopředu plánován s různými variantami řešení a možnostmi využití i pro partnerskou spolupráci	Počáteční investice do vybavení centra
Rozpracovány okruhy meziobecní spolupráce pro její rozvoj – směřování a náplň činnosti centra	Provoz centra sebou přinese zvýšené členské příspěvky, potřeba obhajování činnosti centra
Potenciál prostoru centra umožňuje umístění všech dosavadních specifikovaných služeb	
Příležitosti	Ohrožení
Vytváření synergických efektů v podobě společného umístění služeb – infocentrum, destinační management, propagace centra	Případné objektivně nepředvídatelné skutečnosti vyžadující dodatečné náklady při rekonstrukci objektu
Rozpočtové určení daní ve prospěch činnosti dobrovolných svazků obcí – financování provozu centra	Pokud bude zažádáno o dotaci, riziko správného vyúčtování a administrace projektu
Využití dotačních možností pro rozvoj centra	

8 Finanční plán

Investiční náklady

Počáteční investice na rekonstrukci objektu Centra mikroregionální sounáležitosti jsou plánovány ve výši 7,9 mil. Kč a 250 tis. je počáteční investice na vybavení centra. Zdrojem financování bude dlouhodobý úvěr se splatností 10 let s možností složení mimořádné splátky v podobě proplacení 80% dotace na vybavení a rekonstrukci centra. Vlastní spoluúčast by tak byla 1 630 000,- Kč. Tato spoluúčast by byla kryta řádnými členskými příspěvky ve výši 15,- Kč na obyvatele/rok a mimořádnými členskými příspěvky ve výši 12,- Kč na obyvatele/rok po dobu splácení úvěru.

Provozní náklady

Provozní náklady jsou předpokládány ve výši 688 800,- Kč na vytvoření celého úvazku na pracovní místo investičního technika a pracovní místo účetní. Model Cash flow níže pro zjednodušení počítá s okamžitým vytvořením obou pracovních míst a na plné úvazky, nicméně v realitě se počítá s vytvořením celého úvazku v roce 2016 pouze pro investičního technika a účetní až po vybudování centra. Provozní náklady jsou pak odhadovány na 360 tis. Kč ročně.

Příjmy

Příjmy jsou plánovány především s ohledem na činnost stavebního technika a účetní v podobě mimořádných členských příspěvků dle výkonů pro jednotlivé členské obce.

U investičního technika je plánováno zajištění alespoň 9 akcí v průměrné hodnotě 60 tis. Kč ročně, aby byly pokryty náklady na jeho plat a provoz centra. U účetní oproti modelu níže půjde pravděpodobně v prvotní fázi o částečný úvazek (dle zájmu obcí) s průměrným mimořádným příspěvkem 48 tis. Kč ročně za obec. Na plný úvazek by pak zajišťovala účetnictví alespoň pro 7 obcí, aby byly pokryty její náklady na plat a provoz centra.

Do budoucna je možné (mimo modelový příklad níže) uvažovat i s dodatečnými příjmy za pronájem prostor centra.

Modelový příklad ukazuje, že sedmým rokem od počáteční investice by mělo dojít k přechodu na ziskovost projektu.

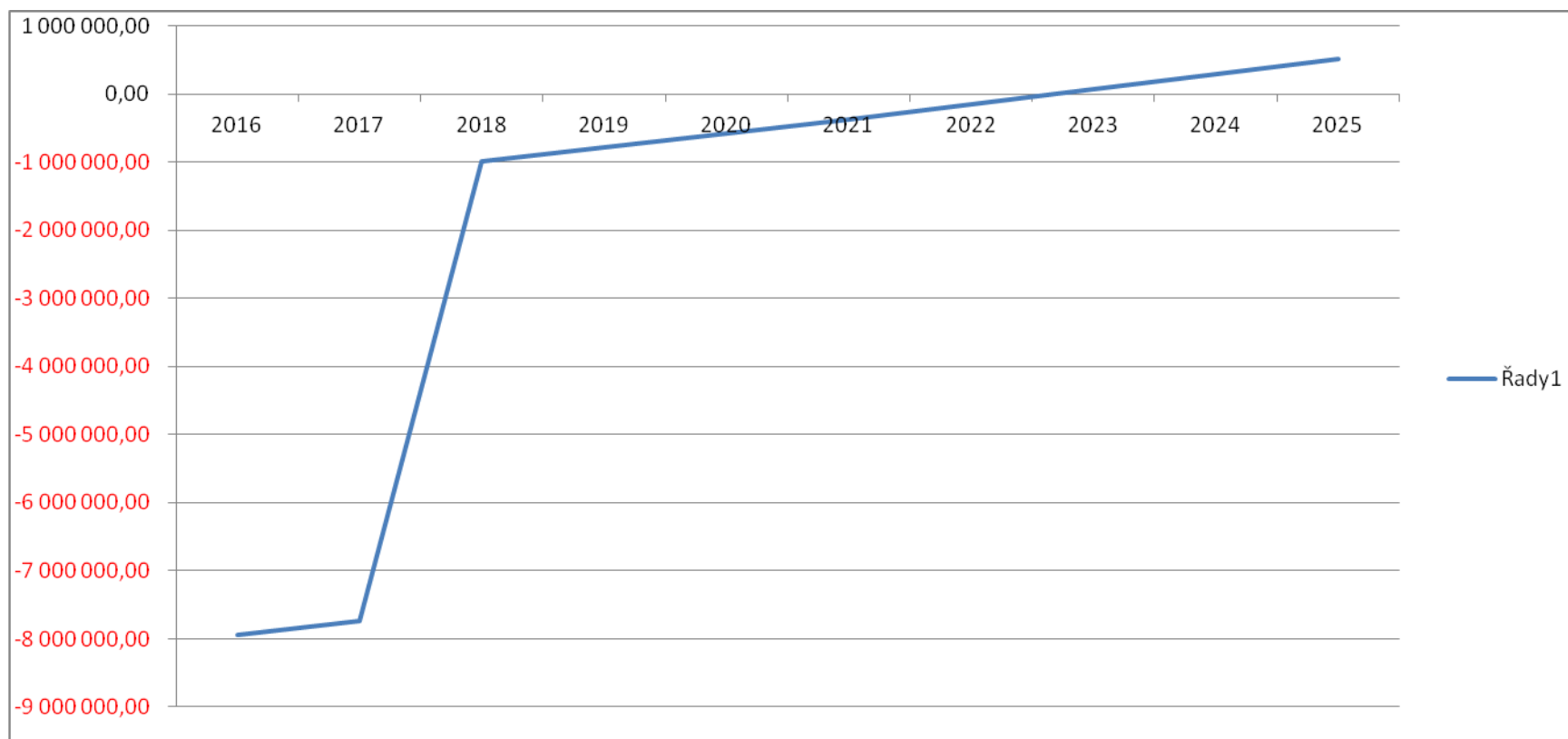
Tabulka 4 Cash flow

Inflace:	1,80%									
Příjmy										
Rok	1	2	3	4	5	6	7	8	9	10
	2016	2017	2018	2019	2020	2021	2022	2023	2024	2025
Členské příspěvky/řádné	211 680,00	215 490,24	219 369,06	223 317,71	227 337,43	231 429,50	235 595,23	239 835,95	244 152,99	248 547,75
Inflace/nárůst		1,80%	1,80%	1,80%	1,80%	1,80%	1,80%	1,80%	1,80%	1,80%
Členské příspěvky/mimořádné	170 000,00	173 060,00	176 175,08	179 346,23	182 574,46	185 860,80	189 206,30	192 612,01	196 079,03	199 608,45
Inflace/nárůst		1,80%	1,80%	1,80%	1,80%	1,80%	1,80%	1,80%	1,80%	1,80%
Procentuální změny v objemech		0,00%	0,00%	0,00%	0,00%	0,00%	0,00%	0,00%	0,00%	0,00%
Fakturace	876 000,00	891 768,00	7 427 819,82	907 819,82	924 160,58	940 795,47	957 729,79	974 968,93	992 518,37	1 010 383,70
Inflace/nárůst		1,80%	1,80%	1,80%	1,80%	1,80%	1,80%	1,80%	1,80%	1,80%
Procentuální změny v objemech		0,00%	0,00%	0,00%	0,00%	0,00%	0,00%	0,00%	0,00%	0,00%
Celkem příjmy	1 257 680,00	1 280 318,24	7 823 363,97	1 310 483,76	1 334 072,47	1 358 085,78	1 382 531,32	1 407 416,88	1 432 750,39	1 458 539,89
Náklady										
Rok	1	2	3	4	5	6	7	8	9	10
	2016	2017	2018	2019	2020	2021	2022	2023	2024	2025
Mzdové náklady	688 800,00	701 198,40	713 819,97	726 668,73	739 748,77	753 064,25	766 619,40	780 418,55	794 466,09	808 766,47
Inflace/nárůst		1,80%	1,80%	1,80%	1,80%	1,80%	1,80%	1,80%	1,80%	1,80%
Procentuální změny v objemech		0,00%	0,00%	0,00%	0,00%	0,00%	0,00%	0,00%	0,00%	0,00%
Ostatní výdaje	360 000	366	373	379	386	393	400	407	415	422 700,25

		480,00	076,64	792,02	628,28	587,58	672,16	884,26	226,18	
Inflace/nárůst		1,80%	1,80%	1,80%	1,80%	1,80%	1,80%	1,80%	1,80%	1,80%
Procentuální změny v objemech		0,00%	0,00%	0,00%	0,00%	0,00%	0,00%	0,00%	0,00%	0,00%
Celkem výdaje	1 048	1 067	1 086	1 106	1 126	1 146	1 167	1 188	1 209	1 231
	800,00	678,40	896,61	460,75	377,04	651,83	291,56	302,81	692,26	466,72
Investice										
Rok	1	2	3	4	5	6	7	8	9	10
	2016	2017	2018	2019	2020	2021	2022	2023	2024	2025
Investice vstupní	8 150 000	0	0	0	0	0	0	0	0	0
Obnova majetku - 3 roky	0	0	0	0	0	0	0	0	0	0
Inflace/nárůst				1,80%			1,80%			1,80%
Procentuální změny v objemech				0,00%			0,00%			0,00%
Obnova majetku - 5 let	0	0	0	0	0	0	0	0	0	0
Inflace/nárůst						1,80%				1,80%
Procentuální změny v objemech						0,00%				0,00%
Obnova majetku - 10 let	0	0	0	0	0	0	0	0	0	0
Inflace/nárůst										1,80%
Procentuální změny v objemech										0,00%
Celkem investice	8 150	0,00	0,00	0,00	0,00	0,00	0,00	0,00	0,00	0,00
Cash Flow										
Rok	1	2	3	4	5	6	7	8	9	10
	2016	2017	2018	2019	2020	2021	2022	2023	2024	2025
Příjmy	1 257	1 280	7 823	1 310	1 334	1 358	1 382	1 407	1 432	1 458
	680,00	318,24	363,97	483,76	072,47	085,78	531,32	416,88	750,39	539,89

Náklady	1 048 800,00	1 067 678,40	1 086 896,61	1 106 460,75	1 126 377,04	1 146 651,83	1 167 291,56	1 188 302,81	1 209 692,26	1 231 466,72
Investice	8 150 000,00	0,00	0,00	0,00	0,00	0,00	0,00	0,00	0,00	0,00
Celkem Cash flow	-7 941 120,00	212 639,84	6 736 467,36	204 023,01	207 695,43	211 433,94	215 239,76	219 114,07	223 058,12	227 073,17
Cash flow kumulativně	-7 941 120,00	-7 728 480,16	-992 012,80	-787 989,79	-580 294,36	-368 860,42	-153 620,66	65 493,41	288 551,53	515 624,70

Graf 2 Grafické znázornění průběhu Cash flow



9 Závěr

Projekt „**Centra mikroregionální sounáležitosti**“ (**Centra společných služeb**) je projektem realizovaným na základě meziobecní spolupráce.

Smyslem projektu je rekonstrukce objektu ve vlastnictví SMO Vltava, který je součástí městské památkové zóny města Týn nad Vltavou.

Účel projektu – prostřednictvím rekonstrukce objektu vytvořit servisní zázemí pro SMO Vltava, kde budou zajišťovány služby identifikované v projektu meziobecní spolupráce a kde bude docházet k posilování vazeb mezi obcemi ORP Týn nad Vltavou a mezi partnery SMO Vltava.

Centrum mikroregionální sounáležitosti pak umožní realizaci následujících aktivit:

- Zázemí pro Mikroregionální informační centrum
- Zázemí pro SMO Vltava
- Zázemí pro dotační management
- Zázemí pro provoz destinačního managementu
- Zázemí pro skladování vybavení mikroregionu
- Prostory pro konání menších akcí v centru
- Zázemí pro projekty SMO
- Zázemí pro práci s GIS

Předpokladem úspěšné realizace projektu je jeho trvalá podpora členskými obcemi a sledování hlavního cíle – zlepšit podmínky pro fungování členských obcí a posílení meziobecních a partnerských vazeb.

Finančně nejnáročnější bude investice do rekonstrukce objektu a do vybavení centra. Z hlediska neinvestic je to potom vytvoření pracovní pozice investičního technika a později rozšiřováním úvazku dle postupně narůstající poptávky i účetní obce. Z hlediska zajištění zdrojů financování se u investice do rekonstrukce objektu a vybavení plánuje využití dotačních titulů. Samotný provoz je pak nastaven tak, aby mimořádné členské příspěvky za vykonané služby pokryly plat zaměstnanců a provoz centra.

Na závěr lze konstatovat, že projekt je příkladným projektem koncepční práce při rozvoji meziobecní spolupráce a centrum vytváří synergické efekty v podobě umístění vhodných služeb v centru, např. infocentrum a destinační management, propagace mikroregionu a členských obcí.

Seznam grafů, obrázků a tabulek

Graf 1 Grafické znázornění řízení služeb Centra mikroregionální sounáležitosti (Centra společných služeb).....	13
Graf 2 Grafické znázornění průběhu Cash flow	20
Obrázek 1 Ilustrační obrázek. Varianta rekonstrukce Centra mikroregionální sounáležitosti v Týně nad Vltavou. Objekt ve vlastnictví SMO Vltava.....	2
Obrázek 2 ORP Týn nad Vltavou	8
Tabulka 1 Časový harmonogram aktivit.....	10
Tabulka 2 Analýza rizik.....	15
Tabulka 3 SWOT analýza.....	16
Tabulka 4 Cash flow	18

10 Přílohy

1. Zápis z jednání o EMOS ze dne 30.6.2015, Prezenční listina, fotografie.
2. Zápis z jednání o EMOS ze dne 27.8.2015, Prezenční listina, fotografie.
3. Zápis ze závěrečného jednání o EMOS ze dne 15.9.2015, Prezenční listina, fotografie.